

Betriebsanleitung für Reka Heißklebepistolen

MS 80



MS 150



Inhaltsverzeichnis

1.	Produktbeschreibung	3
2.	Allgemeine Sicherheitshinweise	4
3.	Sicherheitsmaßnahmen im laufenden Betrieb	5
4.	Inbetriebnahme und Bedienung	6
5.	Reinigung und Instandhaltung	8
6.	Hilfe bei Störungen	9
8.	Umweltschutz	10
9.	CE-Konformitätserklärung	11

Klebepistolen Ersatzteile | Technische Daten | Zubehör

10.	MS 80	14
11.	MS 150	16

Sehr geehrter Kunde,
die erworbene Klebepistole hilft Ihnen, Klebeverbindungen leichter und schneller durchzuführen.
Damit Sie größtmöglichen Nutzen aus dem Gerät ziehen, empfehlen wir diese Betriebsanleitung vor Inbetriebnahme des Gerätes sorgfältig durchzulesen.
Um welchen Typ es sich bei Ihrem Gerät handelt, erkennen Sie auf dem Typenschild, welches an der Gehäuseseite angebracht ist.



Geräte-Typ / Type		CE
Druck max. / Press.max.		
Leistung / Power		
Spannung / Voltage	230V 50Hz	110V 50Hz
<i>Made in Germany</i>		

Eggenstein-Leopoldshafen, 01.12.2009

Bestimmungsgemäße Verwendung

In der Klebepistole wird Klebstoff aufgeschmolzen und durch ein mechanisches Fördersystem aufgetragen. Deshalb ist darauf zu achten, dass diese Klebepistole nur von qualifiziertem Personal bedient wird, welches zuvor in der Handhabung und den Sicherheitsbestimmungen unterwiesen wurde. Bei sachgemäßer Handhabung werden unnötige Unfallrisiken und Probleme vermieden. Für alle Personen- und Sachschäden, die aus nicht bestimmungsgemäßer Verwendung entstehen, ist nicht der Hersteller sondern der Betreiber der Klebepistole verantwortlich.

Allgemeine Sicherheitshinweise

Sorgfaltspflicht des Betreibers

Die Heißklebepistole wurde nach sorgfältiger Auswahl der einzuhaltenden harmonisierten Normen, sowie weiterer technischer Spezifikationen konstruiert und gebaut. Sie entspricht damit dem Stand der Technik und gewährleistet ein Höchstmaß an Sicherheit.

Diese Sicherheit kann in der betrieblichen Praxis jedoch nur dann erreicht werden, wenn alle dafür erforderlichen Maßnahmen getroffen werden. Es unterliegt der Sorgfaltspflicht des Betreibers des Gerätes, diese Maßnahmen zu planen und ihre Ausführung zu kontrollieren.

Der Betreiber muss insbesondere sicherstellen, dass

- das Gerät nur in einwandfreiem, funktionstüchtigem Zustand betrieben wird.
- die erforderliche persönliche Schutzausrüstung (Schutzhandschuhe, Schutzbrille) für das Bedienungspersonal zur Verfügung steht und benutzt wird.
- die Betriebsanleitung stets gut lesbar und vollständig am Einsatzort des Gerätes zur Verfügung steht.
- nur ausreichend qualifiziertes und autorisiertes Personal das Gerät bedient und wartet.
- dieses Personal regelmäßig in allen zutreffenden Fragen von Arbeitssicherheit und Umweltschutz unterwiesen wird, sowie die Betriebsanleitung und insbesondere die darin enthaltenen Sicherheitshinweise kennt.

Informationen verfügbar halten

Diese Betriebsanleitung ist am Einsatzort des Gerätes aufzubewahren. Es muss gewährleistet sein, dass alle Personen, die mit dem Gerät umgehen, die Betriebsanleitung jederzeit einsehen können. Ergänzend zur Betriebsanleitung sind auch Betriebsanweisungen im Sinne des Arbeitsschutzgesetzes und den einschlägigen berufsgenossenschaftlichen Vorschriften bereitzustellen.

Sicherheitssymbole

In der folgenden Betriebsanleitung werden konkrete Sicherheitshinweise gegeben, um auf die nicht zu vermeidenden Restrisiken beim Betrieb des Gerätes hinzuweisen. Diese Restrisiken beinhalten Gefahren für

- Personen
- Produkt und Gerät

Bedeutung der verwendeten Symbole



Dieses Symbol weist darauf hin, dass vor allem mit Gefahren für Personen, aber auch mit Gefahren für Gerät und Material zu rechnen ist.



Warnung vor heißer Oberfläche!
Unfallverhütungsvorschrift BGV A8 - W26
Heiße Oberflächen, wie heiße Maschinenteile, Behälter oder Werkstoffe, aber auch heiße Flüssigkeiten, sind nicht immer wahrnehmbar. Ist ein solches Sicherheitskennzeichen an einem Bauteil angebracht ist Vorsicht geboten. Heiße Oberflächen sollten nicht ohne Schutzhandschuhe berührt werden.



Arbeiten Sie stets mit Schutzhandschuhen und Schutzbrille.



Beugen Sie Unfällen vor, indem Sie die Gerätekabel so verlegen, dass keine Stolperstellen entstehen.

Das Gerät darf nur von Personen bedient werden, die dafür ausgebildet, eingewiesen und befugt sind. Diese Personen müssen die Betriebsanleitung kennen und danach arbeiten können. Überprüfen Sie das Gerät vor jedem Arbeitsbeginn auf sichtbare Schäden und stellen Sie sicher, dass es nur in einwandfreiem Zustand betrieben wird. Melden Sie festgestellte Mängel sofort Ihrem Vorgesetzten.

Sicherheitshinweise für die Bedienung der Heißklebepistolen MS 80 und MS 150



Arbeiten Sie stets mit Schutzhandschuhen und Schutzbrille.



Vermeiden Sie Stolperunfälle - Verlegen Sie alle Geräteverbindungen wie Kabel, Schläuche und Leitungen so, dass durch sie keine Stolperstellen entstehen. Dies erreichen Sie indem Sie Kabelkanäle und Brücken installieren.

- Der Tank darf nur bis unter die Einfüllöffnung gefüllt werden.
- Die Verarbeitungstemperatur des Schmelzklebers darf nicht überschritten werden. Diese finden Sie im technischen Datenblatt des Klebstoffes. Eine überhöhte Temperatur kann zu Zersetzungsprodukten führen, welche die Gesundheit des Betreibers, sowie die Funktionsfähigkeit des Gerätes beeinträchtigen können.
- Nach dem Aufheizen sind die Düse und der Deckel extrem heiß.
- Arbeiten Sie **niemals** ohne aufgeschraubte Düse.
- Ziehen Sie vor dem Düsenwechsel den Netzstecker heraus. Achtung: Verbrennungsgefahr! Beim Düsenwechsel kann flüssiger Klebstoff austreten.
- Bringen Sie die heiße Düse **niemals** mit dem Kabel in Verbindung.
- Richten Sie den Klebstoffstrahl **niemals** auf Personen.
- Falls Ihre Haut mit heißem Klebstoff in Berührung kommt, kühlen Sie diese sofort mit kaltem Wasser ab! Versuchen Sie nicht, den Schmelzkleber von der Haut zu entfernen und suchen Sie gegebenenfalls einen Arzt auf. Falls Augenkontakt mit heißem Klebstoff entsteht, kühlen Sie die Verbrennung unverzüglich ca. 15 Minuten unter fließendem Wasser ab und ziehen Sie sofort einen Arzt hinzu.
- Klebepistole immer auf dem dafür vorgesehenen Standbügel abstellen.
- Die Klebepistole darf nicht seitlich abgelegt werden.
- Halten Sie die Düsenspitze nicht nach oben.
- Arbeiten Sie nicht über Kopf.
- Falls das Gehäuse durch Schlag, Bruch oder starke Abnutzung beschädigt ist, Gerät nicht weiter benutzen.
- Keine Lösemittel oder Paraffine einfüllen, dabei besteht Explosionsgefahr!
- Verwenden Sie auch zur Reinigung **niemals** Lösemittel, Benzin, Benzol, Toluol, Aceton, Terpentin etc. hierbei besteht Explosionsgefahr!

Inbetriebnahme und Bedienung



Vermeiden Sie Stolperunfälle:
Verlegen Sie alle Geräteverbindungen wie Kabel, Schläuche und Leitungen, so, dass durch sie keine Stolperstellen entstehen. Dies erreichen Sie indem Sie Kabelkanäle und Brücken installieren.



Arbeiten Sie stets mit Schutzhandschuhen und Schutzbrille.



Richten Sie Klebstoffstrahl unter keinen Umständen auf Personen!

Heißklebepistole nie seitlich ablegen.

Düsen spitze nicht nach oben halten.

Nicht über Kopf arbeiten.

Nur mit aufgeschraubter Düse arbeiten.

Deckel nur in aufgeheiztem Gerätezustand öffnen.

Gerät nicht überfüllen, maximal bis knapp unter den Rand.

Falls das Gehäuse durch Schlag, Bruch oder starke Abnutzung beschädigt ist, Gerät nicht weiterbenutzen.

Die Klebepistole darf nur entsprechend ihrer bestimmungsgemäßen Verwendung benutzt/eingesetzt werden. Bitte lesen Sie das Kapitel „Allgemeine Sicherheitshinweise“. Durch nicht bestimmungsgemäße Verwendung können Verletzungen von Personen und Geräteschäden entstehen. Die Nichtbeachtung der Sicherheitshinweise zur Bedienung der Klebepistole kann zu schweren Verbrennungen führen.

Klebepistole MS 80

Die Klebepistole MS 80 ist werkseitig auf 190 °C eingestellt. Die Temperatur kann mittels Schraubendreher an der Rückseite des Gerätes stufenlos eingestellt werden. Die Maximaltemperatur von 200 °C ist bei Rechtsanschlag justiert.

Klebepistole MS 150

Die Temperatur der Klebepistole MS 150 kann stufenlos auf bis zu 200 °C eingestellt werden. Hierzu den Drehknopf auf die gewünschte Position einstellen:

4	= ~	ca. 70°C	10	= ~	ca. 160°C
6	= ~	ca. 100°C	12	= ~	ca. 190°C

Leichtes Tropfen während der Aufheizphase wird durch die Expansion des Schmelzklebstoffes in der Düse/Heizkammer verursacht.

Schmelzkleber einfüllen

- Die Heißklebepistole MS 80/150 ist ausschließlich für den Einsatz mit nicht reaktiven Schmelzklebern geeignet. Füllen Sie **niemals** andere Materialien ein. Mit der Heißklebepistole können Sie alle nicht reaktiven Schmelzklebertypen verarbeiten, die für eine Verarbeitungstemperatur bis max. 200 °C ausgelegt sind.
- Öffnen Sie nach Ablauf der Aufheizphase (ca. 10 min.) den Deckel und füllen Sie Granulat ein. Füllen Sie Klebstoff maximal bis knapp unter den unteren Rand der Einfüllöffnung ein.
- Schließen Sie den Deckel und warten Sie bis der Klebstoff aufgeschmolzen ist.

Auftragen von Schmelzkleber



Arbeiten Sie stets mit Schutzhandschuhen und Schutzbrille.



Arbeiten Sie stets mit korrekt aufgeschraubter Düse.

Richten Sie Klebstoffstrahl unter keinen Umständen auf Personen!

Beginnen Sie mit den Klebearbeiten erst, wenn der Kleber aufgeschmolzen ist. Schlecht geschmolzener Klebstoff ist zäh und muss mit sehr hohem Kraftaufwand aus dem Gerät herausgedrückt werden. Dies führt zu Gerätedefekten.

Klebepistole immer auf dem dafür vorgesehenen Standbügel abstellen.

Die Klebepistole darf nicht seitlich abgelegt werden.

Deckel nur in aufgeheiztem Gerätezustand öffnen.



Nach Hautkontakt mit heißem Klebstoff sofort mit kaltem Wasser abkühlen.
Nicht erst versuchen, den Schmelzkleber von der Haut zu entfernen. Gegebenenfalls Arzt aufsuchen.
Nach Augenkontakt mit heißem Klebstoff unverzüglich 15 Minuten unter fließendem Wasser kühlen.
Sofort Arzt hinzuziehen!

Machen Sie sich zunächst mit dem Gerät und dessen Einstellungen vertraut. Tragen Sie etwas Klebstoff auf ein Stück Papier oder Karton in verschiedener Form, beispielsweise Raupen und Punkte, auf. Halten Sie hierbei die Verarbeitungstemperatur des jeweiligen Schmelzklebers ein. Diese finden Sie im technischen Datenblatt des Schmelzklebers.

Die benötigte Auftragsmenge wird durch Betätigung des Abzugs bestimmt: je länger dieser betätigt wird, desto mehr Klebstoff tritt aus.

Austausch von Düsen



Achtung Verbrennungsgefahr!

Nach Hautkontakt mit heißem Klebstoff sofort mit kaltem Wasser abkühlen.
Nicht erst versuchen, den Schmelzkleber von der Haut zu entfernen. Gegebenenfalls Arzt aufsuchen.
Nach Augenkontakt mit heißem Klebstoff unverzüglich 15 Minuten unter fließendem Wasser kühlen.
Sofort Arzt hinzuziehen!



Tragen Sie beim Austausch zu Ihrer eigenen Sicherheit stets Schutzhandschuhe und Schutzbrille.



Ziehen Sie vor jedem Düsenwechsel den Netzstecker des Gerätes!

Düsen dürfen nur in warmen (60-80°C Gerätetemperatur) und geleertem Klebstofftank der Klebepistole gewechselt werden. Ein Düsenwechsel in kaltem Zustand kann das Gerät beschädigen. Beim Düsenwechsel in zu heißem Zustand kann flüssiger Klebstoff austreten. Den Erweichungsbereich, sowie den Schmelzpunkt des verwendeten Klebstoffes entnehmen Sie dessen technischen Datenblatt.

Reinigung und Instandhaltung

Füllen Sie keinen verunreinigten Klebstoff in den Schmelztank ein. Beachten Sie alle in der Betriebsanleitung gegebenen Hinweise, bedarf das Gerät in der Regel keiner Reinigung. Der im Gerät befindliche nicht reaktive Schmelzklebstoff kann wieder aufgeschmolzen und weiterverarbeitet werden.

Die Verarbeitungstemperatur des jeweiligen Klebstoffes entnehmen Sie dem beim Klebstoffhersteller erhältlichen technischen Datenblatt. Überschreiten Sie diese, kann der Klebstoff in der Heißklebepistole verkoken. Schmelzklebstoffe auf Polyamid-Basis sind hierbei besonders empfindlich. Tritt dies ein, können Sie die Klebepistole mit der bei Reka erhältlichen Reinigungsflüssigkeit (Art. 3519) reinigen.

Verwenden Sie zur Reinigung **niemals** Lösemittel, Benzin, Benzol, Toluol, Aceton, Terpentin etc. hierbei besteht Explosionsgefahr!

Bei extremer Beanspruchung ist die Klebepistole regelmäßig zu warten. Vereinbaren Sie hierzu einen Termin mit unserer Serviceabteilung.

Übersicht der möglichen Störungsmeldungen und Hilfen zur Beseitigung der Störungen

Im Schadensfall schicken Sie die Klebepistole an Reka. Geben Sie bei einer Reklamation die Typenbezeichnung und die Seriennummer Ihres Gerätes an. Für selbst vorgenommene Reparaturen übernehmen wir keine Garantie.

Art der Störung	Mögliche Ursache der Störung/ Bedienungsfehler	Maßnahmen zur Behebung der Störung
Es tritt kein oder zu wenig Klebstoff aus der Düse aus, obwohl die Aufheizzeit exakt eingehalten wurde.	<ul style="list-style-type: none">• Die Düse ist verstopft• Das Gerät hat eine zu niedrige Temperatur	<ul style="list-style-type: none">• Düse abschrauben, reinigen oder austauschen• Temperatur prüfen
Klebstoff zu dünn- oder zu dickflüssig.	<ul style="list-style-type: none">• Das Gerät hat eine zu hohe oder zu niedrige Temperatur	<ul style="list-style-type: none">• Temperatur prüfen
Tropfende Düse	<ul style="list-style-type: none">• Die Düse ist verstopft	<ul style="list-style-type: none">• Düse abschrauben und vorsichtig reinigen oder austauschen. Abschrauben der Düse bei Betriebstemperatur; dazu Handschuhe tragen (Verbrennungsgefahr).
Gerät heizt nicht auf	<ul style="list-style-type: none">• Das Gerät ist ausgeschaltet	<ul style="list-style-type: none">• Ist das Gerät mit Stromanschluss verbunden?



Werfen Sie Elektrowerkzeuge nicht in den Hausmüll! Gemäß Europäischer Richtlinie 2002/96/EG über Elektro- und Elektronik-Altgeräte und Umsetzung in nationales Recht müssen verbrauchte Elektrowerkzeuge getrennt gesammelt und einer umweltgerechten Wiederverwertung zugeführt werden.

Rekaverpackungen sind 100% recyclingfähig.

Hinweise zur Entsorgung von Schmelzkleber und Schmelzkleberkartuschen entnehmen Sie dem jeweiligen Sicherheitsdatenblatt.

Zusatzinformationen

Haben Sie noch Fragen, Anregungen oder Wünsche? Wir helfen Ihnen gerne weiter.

Sie erreichen uns unter:

Telefon +49 (0)721/970780

Telefax +49 (0)721/705069

E-mail: sale@reka-klebeteknik.de

Firmenanschrift:

Reka Klebeteknik GmbH & Co. KG

Siemensstr. 6

D-76344 Eggenstein

Internet: <http://www.reka-klebeteknik.de>

Produkt: **Schmelzklebstoffauftragsgeräte**

Typ: **MS 80**
MS 150

Hiermit erklären wir, dass oben genannte Geräte, in der von uns in Verkehr gebrachten Ausführung folgenden EG-Richtlinien entsprechen:

bis 15.01.2007: 73/23/EWG, ab 16.01.2007: 2006/95 EG
bis 19.07.2009: 91/368 EWG, ab 20.09.2009: 2004/108 EG
bis 28.12.2009: 89/336 EWG, ab 29.12.2009: 2006/42 EG
2002/95/EG

Folgende Normen wurden angewandt:

IEC CISPR14
IEC 60335
IEC 60204
IEC 61000

Die Konformitätserklärung verliert ihre Gültigkeit, wenn das Produkt ohne ausdrückliche Zustimmung von Reka Klebetechnik

- umgebaut, ergänzt oder in sonstiger Weise verändert wird
- und/oder Bauteile, die nicht zum Reka Klebetechnik Zubehör gehören in das Produkt eingebaut werden
- sowie bei unsachgemäßem Anschluß oder nicht bestimmungsgemäßer Verwendung.

Eggenstein, den 01. September 2009



Christa Armbruster
Leitung Einkauf und Fertigung

Reka Heißklebepistolen

Ersatzteile | Technische Daten | Zubehör

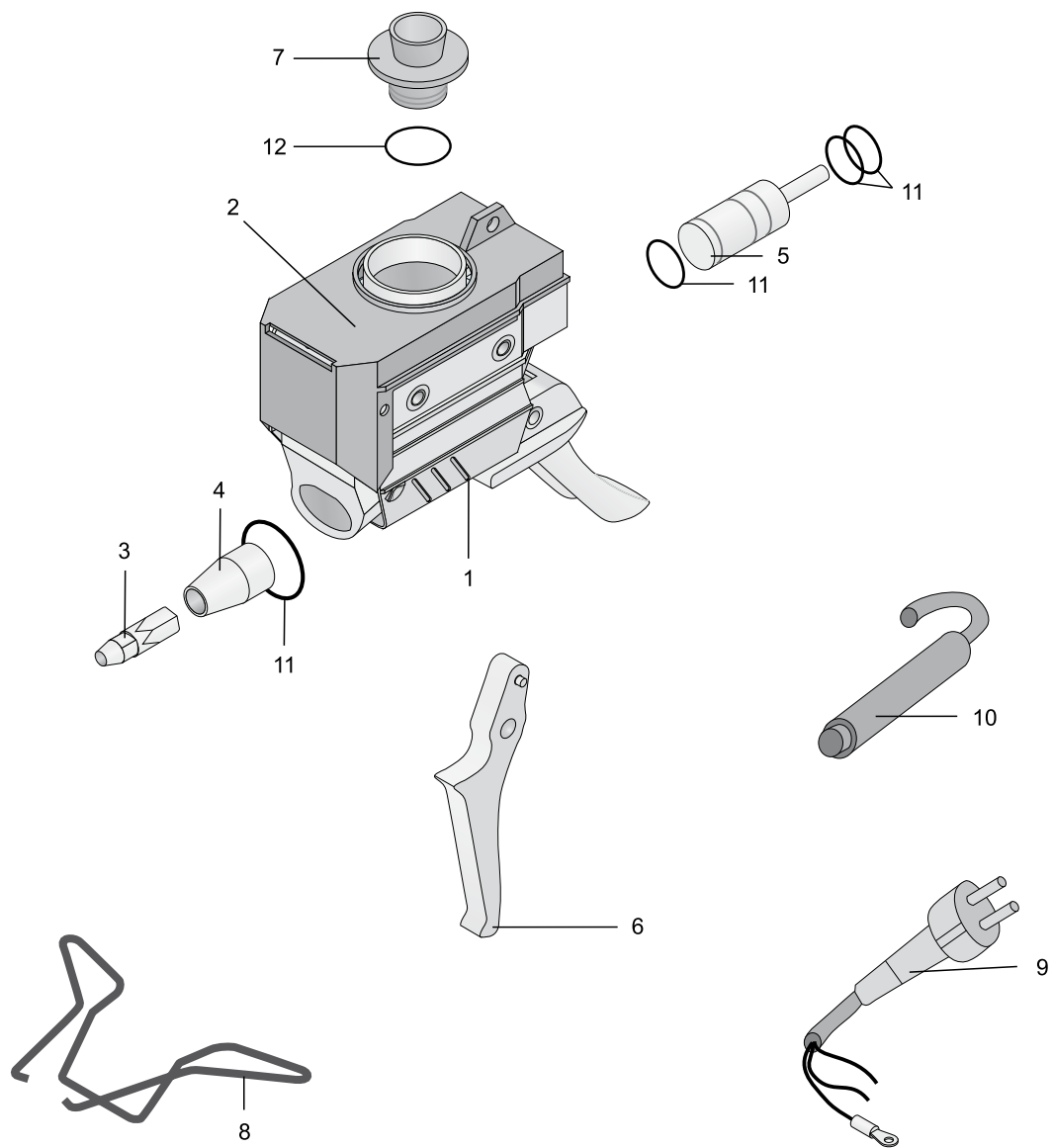
MS 80



MS 150



MS 80



Legende für Ersatzteile Klebepistole MS 80 – Nr. 5551 – 230 V

1	3859	Gehäuse kpl.
2	3861	Haube
3	3911	Düse Nr. 2
4	3759	Austrittstück
5	3762	Kolben kpl.
6	3939	Abzugshebel kpl.
7	3885	Deckel kpl.
8	3882	Ständer
9	3783	Netzkabel
10	3858	Knickschutztülle
11	3791	O-Ring 20x2,5
12	3827	O-Ring 28x3,5

MS 80

Technische Daten

Bezeichnung	MS 80-230V
Artikelnummer	5551
Gewicht	750g
Stromanschluss	230 V / 50 Hz
Leistungsaufnahme	200 Watt
Stromaufnahme	0,9 A
Schutzart	I
Schutzklasse	IP 30
Temperaturregelung	Thermostat
Betriebstemperatur	20-200 °C
Temperaturkonstanz	+/- 5 °C
Aufheizzeit	10 min.
Fassungsvermögen	150 ml
Fördersystem	Mechanik
Länge Elektroanschluss	1,8 m
Empfohlene Schmelzgülter	Klebstoffgranulat, -pillows

Zubehör (optional erhältlich)

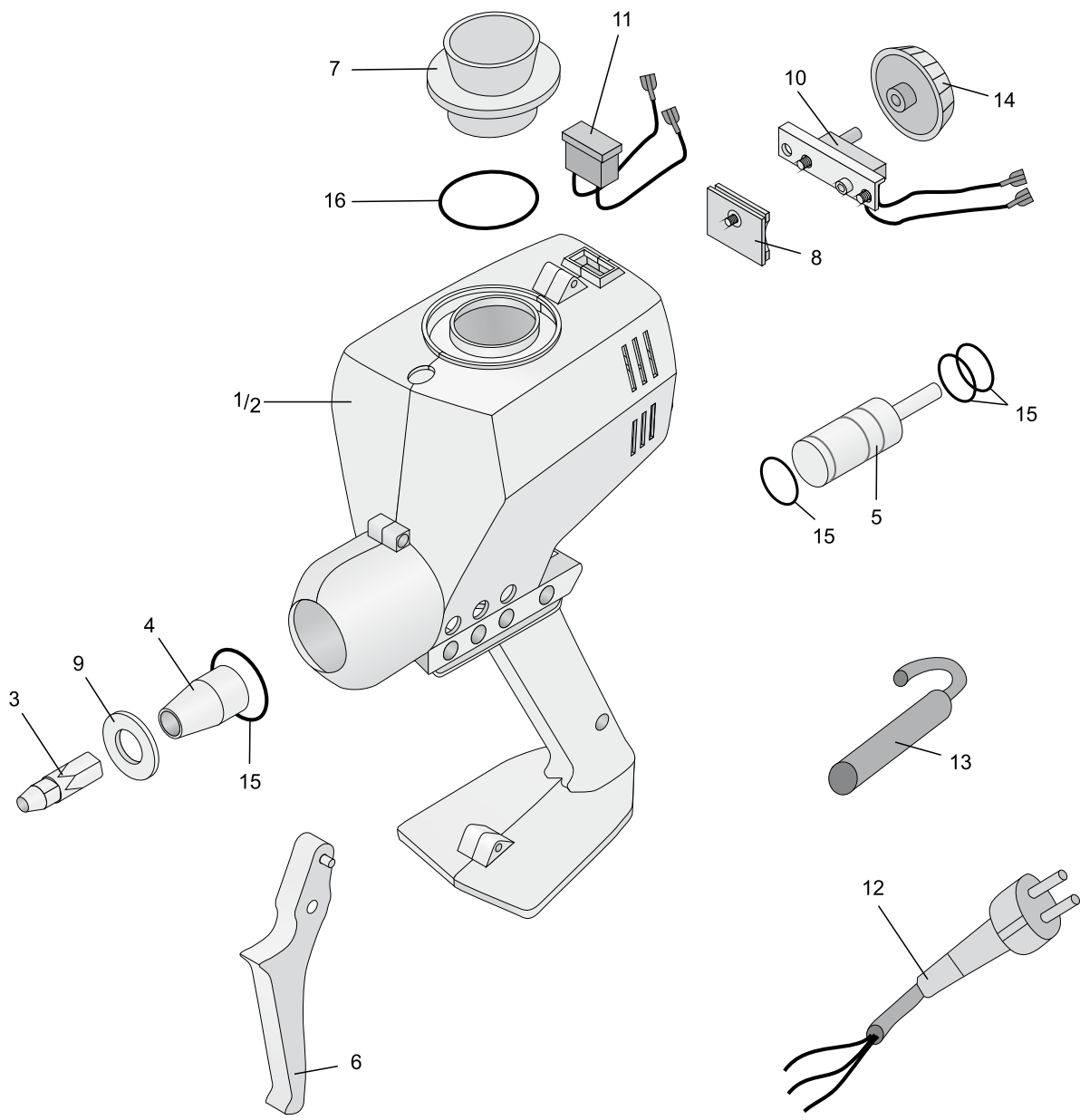
Federzug **Nr. 3544**

Direktdownload Düsenprogramm unter: www.duesen.reka-klebetchnik.de



Weiteres Zubehör wie z.B. Reinigungsmittel oder Einfülltrichter auf Anfrage oder unter www.reka-klebetchnik.de

MS 150



Legende für Ersatzteile Klebepistole MS 150 – Nr. 5552 – 230 V

1	3751	Gehäuse links	14	3959	Drehknopf
2	3752	Gehäuse rechts	15	3791	O-Ring 20x2,5
3	3911	Düse Nr. 2	16	3805	O-Ring 32x3,5
4	3759	Austrittstück			
5	3762	Kolben kpl.			
6	3764	Abzughebel kpl.			
7	3766	Deckel kpl.			
8	3771	Steckplatte kpl.			
9	3776	Scheibe			
10	3889	Thermostat			
11	3781	Kontrollleuchte 230 V			
12	3783	Netzkabel			
13	3785	Knickschutztülle			

MS 150

Technische Daten

Bezeichnung	MS 150-230V
Artikelnummer	5552
Gewicht	1200g
Stromanschluss	230 V / 50 Hz
Leistungsaufnahme	200 Watt
Stromaufnahme	0,9 A
Schutzart	I
Schutzklasse	IP 30
Temperaturregelung	Thermostat
Betriebstemperatur	20-200 °C
Temperaturkonstanz	+/- 5 °C
Aufheizzeit	10 min.
Fassungsvermögen	220 ml
Fördersystem	Mechanik
Länge Elektroanschluss	1,8 m
Empfohlene Schmelzgüter	Klebstoffgranulat, -pillows

Zubehör (optional erhältlich)

Federzug **Nr. 3544**

Direktdownload Düsenprogramm unter: www.duesen.reka-klebetchnik.de



Weiteres Zubehör wie z.B. Reinigungsmittel oder Einfülltrichter auf Anfrage oder unter www.reka-klebetchnik.de

Händler / Dealer

Reka Klebetechnik GmbH & Co. KG
Siemensstraße 6 D-76344 Eggenstein

Telefon +49 (0)721/970780

Telefax +49 (0)721/705069

E-Mail: sale@reka-klebetechnik.de

Internet: <http://www.reka-klebetechnik.de>